



**Roland Hüppi**

Alte Jonastrasse 84 • 8640 Rapperswil-Jona

roland@koerper-balance.org • www.koerper-balance.org

# Körper-Balance

**Ich erkläre Ihnen persönlich  
Ihren Wasser-Vorteil.**

Nehmen Sie jetzt  
unverbindlichen Kontakt auf.  
**Tel. 079 623 72 50**



Wasser  
in einer neuen Dimension:  
reenergetisiert & restrukturiert



**GIE**®

## Wasser-Aktivierungs-Technologie

Technologie

Montage-Instruktionen

Amortisation

Technische Spezifikationen

Studien

Referenzen



[www.giewasser.ch](http://www.giewasser.ch)

## Einige Basis-Informationen zu Wasser :

**Wasser ist die Quelle des Lebens:** Wasser ist fundamental für alle Funktionen von jedwelcher Form von Leben auf unserem Planeten Erde. Seine Qualität ist von entscheidender Bedeutung für den Erhalt oder die Wiedergewinnung von unserer Gesundheit.



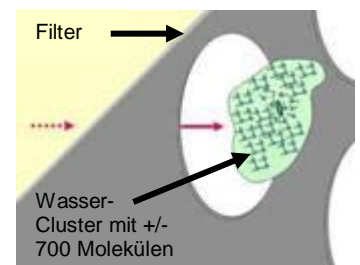
**Wasser besitzt ein Gedächtnis:** Wasser speichert in seiner netzartigen, molekularen Struktur jeden Kontakt mit unzähligen Substanzen welche es auf seiner Reise von der Atmosphäre bis ins Erdinnere antrifft. Während der letzten Jahrhunderte nutzte, belastete und verseuchte der Mensch das Wasser unserer Erde mit Schwermetallen, Östrogenen, Dioxin, Pestiziden, Lösungsmittel, Säuren, chemischen Düngern, Phosphaten, radioaktiven Substanzen usw. Heute versuchen wir diese Verunreinigungen mit großem technischen Aufwand in Kläranlagen aus dem Wasser herauszuholen. Dieser grobstoffliche Ansatz hat jedoch keinerlei Aussicht in den feinstofflichen, molekularen Bereich vorzustoßen und die dort vorhandenen Schadstoff-Frequenzen dauerhaft zu löschen.



**Filterung von Wasser hat technische Grenzen:** Mit *Filterung* können wir den grobstofflichen Teil der Schadstoffe im Wasser zu einem gewissen Teil eliminieren. Dies hat jedoch technische Grenzen:

Die in üblichem Wasser ab Hahn auftretenden Wasser-Molekül-Cluster (ca. 700 Wasser-Moleküle mit *eingelagerten Schadstoffen*) haben eine Größe von max. 5 Nanometer. Damit sind sie markant kleiner als die Porengröße der derzeit verfügbaren Umkehr-Osmose-Membranen (15 Nanometer).

Konsequenz: Filterung kann diesen Schadstoffen nicht beikommen. Die großen Wasser-Molekül-Cluster müssen auf andere Art aufgebrochen werden: Entsprechend ergeben sich zwei Lösungsansätze: 1. Erhitzung des Wassers auf 400°C (sehr aufwändig) oder: **Extreme Verwirbelung** (kommt in der hier vorgestellten Technologie zum Einsatz)



**Wasser ist wie eine Antenne:** Es war der deutsche Physiker Dr. Wolfgang Ludwig welcher entdeckte, dass sich im Wasser gespeicherten Informationen auf lebende Organismen übertragen. Das Wasser-Molekül besitzt die Fähigkeit einer Antenne mit dipolarer Struktur. Es ist folglich in der Lage, *Frequenzen* zu empfangen und zu senden. Dies gilt in gleichem Masse für unsere Körperflüssigkeit. Deren Lebens-Energie hängt direkt ab von günstigen, *lebensfördernden Frequenzen* des *Wassers*, welches wir täglich *trinken*, da die *Frequenzen* dieses *Trink-Wassers* auf alle Zellen unseres Körpers übertragen werden.



**Wasser, der große Reiniger:** Wasser kann seine reinigende Rolle nicht mehr erfüllen, wenn es belastet oder gar biophysikalisch tot ist, wie jenes Leitungswasser, welches chemisch (z.B. mit Chlor) behandelt wurde. Derzeit sind die meisten Leitungswässer nicht mehr in der Lage den Körper von schädlichen Substanzen zu reinigen, welche zunehmend unsere Nahrungskette anreichern.

**Mineralwasser ist keine Alternative ohne Risiko:** Mineralwasser hat einen übermäßigen Gehalt an *anorganischen Mineralien*. Diese stellen für zahlreiche Personen einen Risikofaktor dar, da sie bedeutende Nieren-Diskfunktionen verursachen können. Des weiteren – verglichen mit *nichtmineralisierten* Wässern – können diese Mineralwässer einen sehr geringen (elektrischen) Widerstand haben und folglich das Körperwasser in einen starken Elektrolyten umwandeln, welcher richtiggehende Kurzschlüsse im Organismus provoziert. Die *Wirbelsäule*, normalerweise *elektro-negativ* (-), wird zur Anode (+). Im Gegensatz dazu wird die ursprünglich *elektro-positiv* (+) *Aorta elektro-negativ* (-). In der Folge wandert das *Calcium* der Wirbelsäule hin zur Aorta, was auf Seiten Aorta die zunehmende **Verkalkung (Arterienverkalkung)** und auf Seiten der Wirbelsäule **Osteoporose** hervorruft – beides im Zunehmen begriffene Krankheiten.



# Die GIE<sup>®</sup> - Wasser-Aktivierungs-Technologie bietet die Antwort :

Diese auf sehr hohem Niveau perfektionierte Technologie liefert ein Wasser von bisher nicht gekannter Qualität indem sie die intakte Natur versteht, kopiert und deren Effekte multipliziert und damit noch weiter verstärkt:

*These:* Durch **äußerst starke Verwirbelung** werden **sämtliche Eigenfrequenzen gelöscht** – sowohl des **Wassers** selbst als auch der im Wasser vorhandenen **Fremdstoffe** (diese verlieren damit ihre Eigenschaft als Fremdstoffe und werden zu neutraler, für neue Frequenzen empfangsbereiter Materie !).

Danach erfolgt die **stabilste Aufprägung** der **energetisierenden Frequenzen** (siehe Wirkprinzipien 10 und 11, Seite 5), sowohl auf das **neutralisierte Wasser** selbst als auch auf die **ehemaligen Fremdstoffe**. Diese werden damit wie das Wasser selbst zu Trägern der neuen Frequenzen gemacht !



In der Summe ergibt sich daraus ein **Wasser** in einer **nochmals** deutlich **erhöhten biophysikalischen Wertigkeit**.

Wasser, welches den **GIE<sup>®</sup> - Wasser-Aktivator** durchlaufen hat, unterscheidet sich klar von üblichem Leitungswasser.

**Unter anderen besonderen Wirkungen sind hervorzuheben:**

- In zahlreich durchgeführten Blindtests wurde das **Wasser** aus dem **GIE<sup>®</sup> - Aktivator** von den Testpersonen als geschmacklich besser beschrieben. Weitere von den Testpersonen vergebene Attribute:
  - „ Das Wasser ist weicher.“
  - „ Das Wasser ist sehr leicht.“
  - „ Mein Durst fühlt sich *gestillt* an.“
  - „ Das Wasser fließt wie Öl den Hals herunter.“
  - „ Nach dem Trinken des aktivierten Wassers folgt eine 2. Energiewelle.“
  - etc.
- **GIE<sup>®</sup> - Wasser** stimuliert den Abbau von giftigen Ablagerungen und Rückständen im Organismus.
- Bewirkt auf diese Art erhebliche Verbesserungen des körperlichen Wohlbefindens in allen Belangen, insbesondere was das Darm- und Arteriensystem, aber auch das metabolische und immune System betrifft.
- Parallel dazu beginnt der Körper einen Überschuss von roten Blutkörperchen (Träger von Sauerstoff im Blut) zu produzieren. Dies zieht eine durchschnittliche Erhöhung des Sauerstoffgehalts im Blut um 20% nach einer Periode von ca. zwei Monaten nach sich. Werte, die üblicherweise nur Hochleistungs-Sportler nach monatelangem Intensivtraining erreichen. Die Konsequenz: eine deutlich verbesserte Vitalität.
- Einen Quantensprung für den Wirkungsnachweis von **aktiviertem** Wasser auf lebende Organismen stellt die **GDV-Technologie** dar:



Erstmals können kurz-, mittel- und langfristige Wirkungen von **aktiviertem** Wasser - beruhend auf einer Veränderung des Bio-Energie-Feldes umfassend gemessen und dargestellt werden.

Eine Studie (**Resultat: Zunahme der Körperenergie der Testpersonen um mehr 25%**) liegt bereits seit gut 2 Jahren vor.

Die auf der Kirlian-Photographie basierende „Gas Discharge Visualisation“-Technologie (GDV) (Gas-Entladungs-Visualisierung) ist in der Lage, das äußerlich abgestrahlte Energiefeld des Menschen (siehe Bild oben) oder von zu untersuchenden organischen und anorganischen Materialien zu messen und biophysikalisch zu analysieren.

# GIE® - Leitungswasser in einer neuen Dimension

Nach intensiven Forschungs- und Entwicklungsarbeiten wurde der **GIE® -Wasseraktivator** auf den Markt gebracht. Die angewandte Technologie verändert die molekulare Struktur in herkömmlichem Leitungswasser derart, dass sich dieses nahe am ursprünglichen, für Mensch, Tier und Pflanzen lebensfördernden und aufbauenden Zustand wieder findet.



Die unumstößlichen Gesetze der Natur fanden nach intensivem Beobachten und Verstehen konsequente Anwendung in einer weltweit patentierten, einzigartigen Kombination von 15 ineinander greifenden und sich logisch ergänzenden Wirkprinzipien.

Als wichtiges Resultat der sich über lange Jahre erstreckenden Forschungsarbeit wurde **die GIE® -Wasseraktivierungs-Technologie im April 2007** mit der **Goldmedaille** an der **Erfindermesse in Genf** ausgezeichnet:



Hinweis:

**Nur** dank dem außerordentlichen finanziellen & personellen **Engagement** der **Proceeding GmbH** konnte diese Auszeichnung der Gold - Medaille für **GIE® -Wasseraktivierungs-Technologie** erst ermöglicht werden.

Wasser in hoher Qualität spielt eine immer wichtigere Rolle – entspr. die Anwendungsgebiete sind fast grenzenlos:

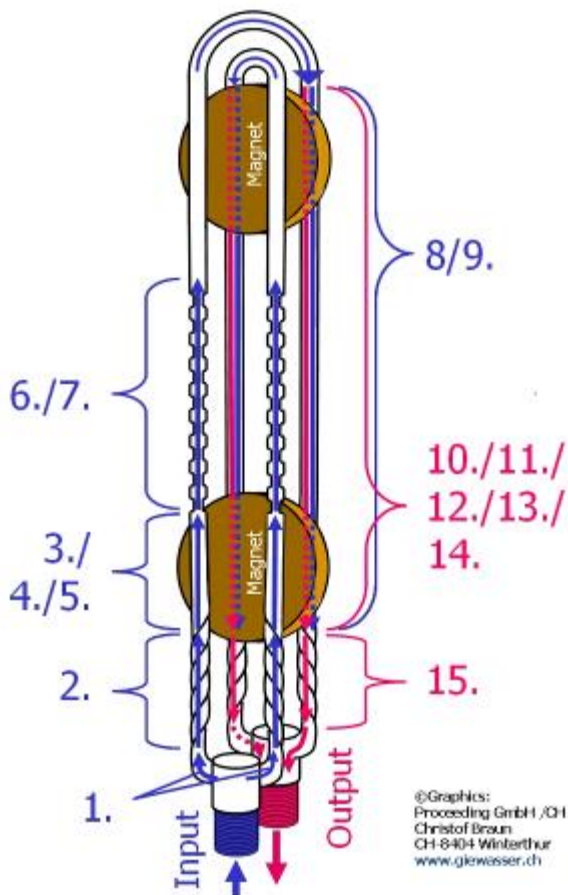
- Miet/Eigentums-Wohnungen
- Einfamilienhäuser
- Wohn- und Bürohäuser
- Pools / Schwimmbäder
- Hotellerie / Wellness
- Restaurants
- Bäckereien
- Brauereien
- Medizinische Praxen
- Veterinär-Medizinische Praxen
- Gärtnereien / Heilpflanzenanbau
- Fischkulturen
- Bauerhöfe
- Autowaschanlagen
- Industriebetriebe



# Die 15 Wirkprinzipien der GIE® - Wasser-Aktivierungs-Technologie

Leitungswasser durchläuft den GIE® -Wasser-Aktivator in 500 ms. Die Technologie funktioniert mit reinem Wasserdruck ohne Bedarf an Elektrizität. Das Gerät wurde auf eine Betriebsdauer einer Wasserleitungs-Installation (rund 50 Jahre) ausgelegt und benötigt weder Filter noch Ersatzteile, noch Entkalkung noch sonstige Wartung.

Die nachstehend erläuterten Wirkprinzipien funktionieren gleichzeitig. Sie aktivieren sich, sobald Sie Ihren Wasserhahn öffnen und damit einen Wasserdruck von mindestens 4 bar Druck aufbauen.



©Graphics:  
Proceeding GmbH / CH  
Christof Braun  
CH-8404 Winterthur  
www.giewasser.ch

1. Aufgliederung des Wasserlaufs nach dem Eingang auf 2 Leitungsstränge
2. Erste Verwirbelung durch Rotation des Wassers in Rohrwindungen (System Viktor Schauberg): *Das Wasser wird verwirbelt und erhält einen starken rechtsdrehenden Drall (erste Verwirbelungsart). Dieser Drall bleibt bis zum Austritt des Wassers aus dem Wasserhahn erhalten*
3. Verwirbelung durch magnetverursachte Nord-Polaritäts-Ausrichtung der Wassermoleküle mit plötzlicher Drehrichtungsänderung wie bei der Kernspintomographie (System Patrick Flanagan)
4. Permanentmagnetisch bewirkte Ionisation des Wassers
5. Permanentmagnetisch bewirkte Änderung der Kalkstruktur resultiert in nachweislich weicherem Wasser (ca. 20%)
6. Verwirbelung durch 17-fache Druck-Sog-Zonen-Aufeinanderfolge im Tausendstelsekundentakt
7. Die 17-fache Hochdruck- / Tiefdruck-Zonen-Aufeinanderfolge im Tausendstel-Sekundentakt führt zu erhöhter O<sub>2</sub>-Konzentration, welche niederorganisierte Bakterien in der Mehrzahl deaktiviert.
8. Verwirbelung durch Aufbau starker elektromagnetischer Felder unterschiedlicher Feldlinienvektoren und Durchsetzung derselben zwischen und in den wasserführenden Rohrleitungen infolge des Transports freier Ionen aufgrund des Fließens des Wassers bei Entnahme desselben ohne Verwendung von technischem Strom
9. Verwirbelung durch magnetisch verursachte Süd-Polaritätsausrichtung der Wassermoleküle mit plötzlicher Drehrichtungsänderung wie bei der Kernspintomographie (System Patrick Flanagan)

10. Informationsübertragung von zahlreichen materiellen Naturfrequenzen
11. Informationsübertragung von zahlreichen immateriellen Naturfrequenzen wie Morgen- und Abendröte, volles Mittags- sowie Vollmondlicht, Frequenz der Erdpulsation, Planetenfrequenzen und anderen Naturfrequenzen
12. Hochgradige Abschirmung gegen Auswirkungen von Elektrosmog
13. Massiv erhöhte Einbindung von Sauerstoff in GIE- Wasser
14. Fünffache Orgonaufladung durch Schichtbauweise (System Wilhelm Reich)
15. Zweite Verwirbelung durch Rotation des Wassers in Rohrwindungen (System Viktor Schauberg)

# Praktische Montage-Beispiele des GIE® - Wasser-Aktivators

## Generelles

Wo immer möglich empfehlen wir die **zentrale Installation** des GIE® - Wasser-Aktivators direkt nach der Wasseruhr. Damit wird die maximale Verfügbarkeit von GIE® - Wasser an allen Wasserhähnen erreicht.

Des weiteten empfehlen wir auch für das Basis-Modell « GIE 3000 » die Installation eines so genannten Bypasses. Damit kann einerseits der GIE® - Wasser-Aktivator z.B. in die Ferien mitgenommen werden und andererseits trotzdem die Wasserversorgung (mit nicht aktiviertem Wasser) sichergestellt werden.

Wenn diese Möglichkeit nicht verfügbar ist, installiert man den GIE® - Wasser-Aktivator einfach im Bad, wo dann logischerweise neben Duschen und v.a. Baden auch Trinkwasser bezogen wird.

Die Anschlüsse des GIE® - Wasser-Aktivators müssen immer nach unten schauen um Kondensations-Effekte zu verhindern.

## Montage-Beispiele

Ein- und Ausgang des GIE® - Wasser-Aktivators sind deutlich markiert und müssen beachtet werden, da die Funktion des Geräts entscheidend vom richtigen Anschließen des Zu- und Abflusses abhängt. Die Anschlüsse haben 1 Zoll respektive 1/2 Durchmesser. Der Aktivator kann sowohl bei kaltem wie auch bei warmem/heißen Wasser angewandt werden.



Einfache Montage in Dusche und Bad



Der GIE-Wasser-Aktivator installiert unter der Wasserleitung mit **Anschlüssen nach unten**

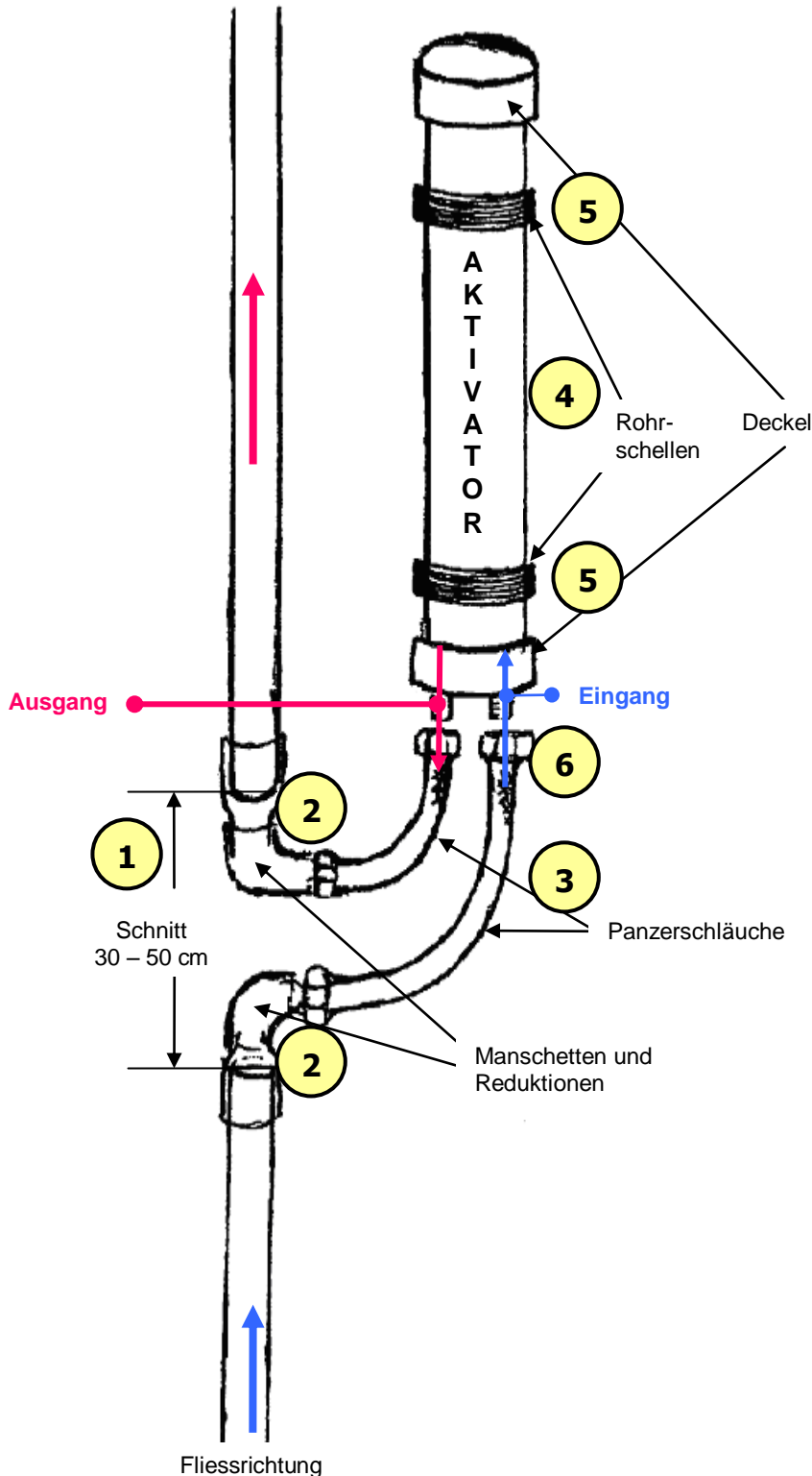


Montage nach der Wasseruhr



Schräg gestellte Montage ist möglich, jedoch immer Anschlüsse nach unten

## Montage in der Wasserleitung



1. Heraustrennen eines Stücks von 30 bis 50 cm Länge aus der Wasserleitung *nach der Wasseruhr*.
2. Anschluss der Manschetten und wenn nötig der Reduktionen an der Wasserleitung.
3. Anschluss der Panzerschläuche am Ein- und Ausgang des Aktivators wie auch an den Enden der Wasserleitung. Die Muttern noch nicht festziehen. **Auf den richtigen Anschluss von Ein- und Ausgang achten!** Die Anschlüsse müssen immer (mindestens schräg) nach unten gerichtet sein.
4. Nun die Briden an der Mauer fixieren (nehmen den Aktivator auf).
5. Den Aktivator in den Briden fixieren ohne Druck auf die Deckel oben und unten des Aktivators auszuüben.
6. Nachdem der Aktivator fixiert wurde, die Muttern der Panzerschläuche vorsichtig festziehen (Beschädigungsrisiko), indem die Konter-Mutter mit Schraubschlüssel festgehalten wird.

### Achtung :

Folgende Regeln sind einzuhalten, da bei Nichtbeachtung die Funktion des Geräts entscheidend beeinträchtigt werden kann:

- Minimal-Distanz von mindestens **50 cm** zu **stromführenden Kabeln**
- Minimal-Distanz von mindestens **150 cm** zum **Strom-Verteilerkasten**
- Eine **Abdeckung** respektive **Ummantelung** mit **Metall** des Aktivators ist zu **verhindern** !

# Wann wird sich Ihr **GIE®** - Wasser-Aktivator amortisiert haben und welches Sparpotential eröffnet sich Ihnen?

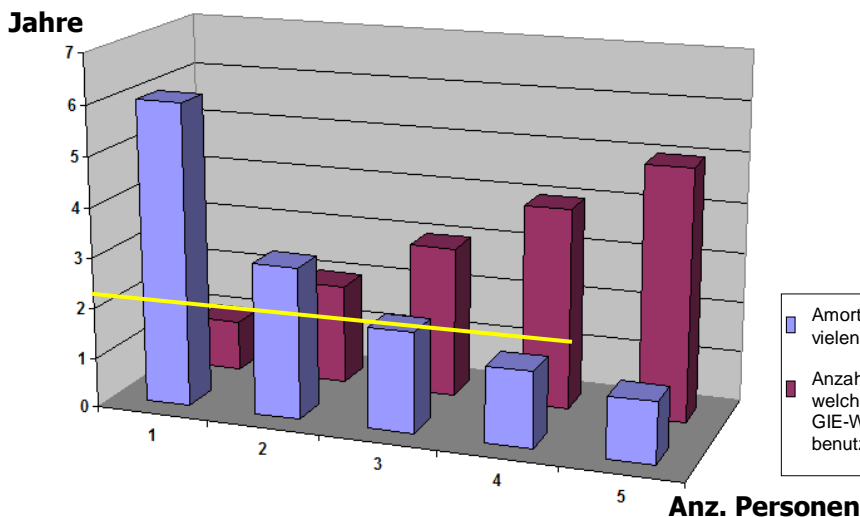
Der **GIE®** -Wasser-Aktivator benötigt keinerlei Wartung. So fallen *nach* seiner Installation keine weiteren Kosten an (weder für Strom, noch für Filter, Ersatzteile oder Entkalkung)

Mineralwasser ist ein übliches, weitaus akzeptiertes Getränk geworden, welches Leitungswasser mehr und mehr ersetzt. Die Ausgaben belasten ein Budget erstaunlich hoch wie untenstehende Rechnungen belegen. Ausgaben die sich in bedeutende Ersparnisse wandeln nach Inbetriebnahme des **GIE®** -Wasser-Aktivators (Beispielrechnung für Modell « GIE 1000 »):

Die Rechnungen gehen von der Konstante aus, dass ein Mensch durchschnittlich rund **2,5 Liter reines Wasser pro Tag** zu sich nehmen sollte (das in Essen und Getränken enthaltene Wasser nicht mit eingerechnet).

Anzahl Personen welche zusammen den GIE®-Wasser-Aktivator benutzen	1	2	3	4	5
Empfohlene Menge zu trinken [Liter pro Tag]	2.5	2.5	2.5	2.5	2.5
Bedarf pro Tag [Liter pro Tag]	2.5	5	7.5	10	12.5
Preis für Flaschenwasser: [EUR/ Liter] (z.B. Volvic 1.5 l = EUR 0.55)	EUR 0.37	EUR 0.37	EUR 0.37	EUR 0.37	EUR 0.37
Ausgaben pro Tag:	EUR 0.92	EUR 1.83	EUR 2.75	EUR 3.67	EUR 4.58
Ausgaben pro Monat (30 Tage.):	EUR 27.50	EUR 55.00	EUR 82.50	EUR 110.00	EUR 137.50
<b>Ausgaben pro Jahr (12 Monate):</b>	<b>EUR 330.00</b>	<b>EUR 660.00</b>	<b>EUR 990.00</b>	<b>EUR 1'320.00</b>	<b>EUR 1'650.00</b>

"Amortisation" nach wievielen Jahren?	7.2	3.6	2.4	1.8	1.4
<b>Ersparnisse netto nach 10 Jahren:</b>	<b>EUR 920.00</b>	<b>EUR 4'220.00</b>	<b>EUR 7'520.00</b>	<b>EUR 10'820.00</b>	<b>EUR 14'120.00</b>



Nach dieser Rechnung hat sich der **GIE®** -Wasser-Aktivator in einem **Haushalt mit 3 Personen amortisiert** nach:

**2,4 Jahren**

Nach **10 Jahren** Nutzung des **GIE®** -Wasser-Aktivators haben Sie folgende Summe **gespart**:

**EUR 7520.-**

Weitere, hier *nicht mit eingerechneten Vorteile*:

Diese neu gewonnene Wasserqualität setzen Sie in quasi unbegrenzter Menge ein in Küche, Dusche, Bad, (bedeutende Einsparungen im Bereich Schönheit/ Hautpflege resp. deutlich verbesserten Resultaten), Garten, Waschküche (mit bedeutender Einsparung von Waschmittel), ohne Kosten und Zeitaufwand für Transport und Lagerung des bisher zu kaufenden Flaschen-Wassers.



# GIE® - Wasser-Aktivierungs-Technologie

## Technische Spezifikationen

Modell	Einsatzbereich	Liter Wasser pro Stunde bei			Gewicht [kg]	Länge [cm]	Anschluß Ein-/Ausgang [Zoll]	Ge- häuse/ Verschl.- Kappen Ø [cm]	Zubehör (optional – je nach Bedarf)
		4 bar	5 bar	6 bar					
GIE 1000	Reisegerät und mobile Anwendungen	3000	3500	3900	6	57	1/2 (bis 1)	9 / 10	2 Panzerschläuche 2 Rohrschellen
GIE 3000	Wohnhaus mit 2 - 3 Wohneinheiten	5000	5900	6900	12	77	3/4 (bis 1 1/4)	11 / 13	2 Panzerschläuche 2 Rohrschellen
GIE 4000	Wohnhäuser & professionelle Anwendungen	7400	9000	10500	23	102	1 (bis 2)	16 / 17	2 Panzerschläuche 2 Rohrschellen

GIE® Modell «GIE 1000»\* :  
\* = frei wählbare graphische Designs möglich



GIE® Modell «GIE 1000»\* & «GIE 3000»\*



GIE® Modell «GIE 3000»\* mit wasserführendem Teil



Gesamte GIE® Modellfamilie



Alle Geräte sind einer **Druckprüfung** von **40 bar** unterzogen worden.

Die **GIE®-Geräte** Modell **GIE 1000 & GIE 3000** sind **SVGW geprüft: Prüf-Nr. 0207 – 4519**

Gemäss Hersteller haben alle im **wasserführenden Teile** der in **GIE® - Wasseraktivierungsgeräten** eingesetzten **Bauteile** eine **DVGW-Zertifizierungs-Nr.** und erfüllen damit die gesetzlichen Hygienebedingungen.

Zur Abdeckung von Ansprüchen nach dem Produkthaftungsgesetz der Bundesrepublik Deutschland besteht seitens des Herstellers eine Produkthaftpflichtversicherung.

Das installierende Sanitärinstallateur haftet lediglich für die fachlich einwandfreie Ausführung seiner Arbeit (z.B. Dichtigkeit). Eine darüber hinausgehende Haftung des Installateurs besteht nicht.

### Achtung :

- **GIE® - Wasseraktivatoren niemals mit geschlossenen Metallbehältern umgeben, da das zusätzliche Metall die Wirkung stark einschränkt.**
- **Gerät immer mit Anschlüssen unten weisend montieren**

**Garantie : 6 Jahre**

**Wartung & Wartungskosten** für die **GIE® - Wasseraktivatoren:** **keine**

**Preisliste & Zahlungskonditionen und Finanzierungsmöglichkeiten:**

→ siehe separaten Prospekt

# GIE<sup>®</sup> - Wasser-Aktivierungs-Technologie

## Wissenschaftliche Studien & Anwenderberichte – Auszug:

Alle hier aufgeführten wissenschaftlichen Studien und Anwenderberichte stehen unter:

[www.giewasser.ch](http://www.giewasser.ch)

- *Wissenschaftliche Studien:* ->GIE-Wasser-Aktivierungs-Technologie -> Wissenschaftliche Studien, Patente und Zulassung
- *Anwenderberichte:* -> GIE-Praxis -> Anwenderberichte

als Download für vertieftes Studium zu Verfügung.

Untenstehend möchten wir Ihnen auszugweise die Resultate präsentieren:

### 1. Steigerung Sauerstoffgehalt:

- Anwenderbericht: « *Zunahme Sauerstoffgehalt mit GIE<sup>®</sup> - Wasser* »:  
Ergebnis: Zunahme plus **42%**  
(Anwenderbericht: [Sauerstoffgehalt Kunde 13.10.1998](#))
- Studie: « *Partiale Einbindung des Sauerstoffs in GIE<sup>®</sup> - Wasser* »:  
Ergebnis:  
Das **GIE<sup>®</sup> - Sauerstoffwasser** zeigte eine **partiale Einbindung** von **Sauerstoff** im **Wasser** wie wir sie bisher noch **nie gemessen** haben. Der **Unterschied** zu **anderen Sauerstoffwässern** ist **hoch signifikant** und jederzeit reproduzierbar.  
(Studie: [Parz. Einb. des O2 in Wasser 2001.09.28](#))

### 2. Steigerung Körperenergie:

- Studie: « *GIE<sup>®</sup> -Wasser untersucht mit der GDV-Methode* »:  
Ergebnis:  
Körperenergiezunahme im Gesamtdurchschnitt: plus **27,45%**  
(Studie: [GIE-Wasser-GDV-Studie 2006.05.19](#))
- Wissenschaftliche Studie: « *Scientific Study Dr. K.Korotkov GDV-GIE Report 2007.06* »  
- 2 x 25 Testpersonen tranken jeweils 2 Liter/Tag unbehandeltes Wasser (Kontrollgruppe) und **GIE<sup>®</sup> - Wasser** (Testgruppe) über einen Testzeitraum von 3 Monaten. Insgesamt wurden über 1800 Messungen der Korona der 10 Fingerspitzen durchgeführt.  
Ergebnisse:
  - **GIE<sup>®</sup> - Wasser** hat ein **sehr hohes** Niveau von **Energie-Aktivität** verglichen mit Kontrollwässern, was möglicherweise korreliert mit der **sehr feinen Cluster-Bildung** von **GIE<sup>®</sup> - Wasser**
  - **GIE<sup>®</sup> - Wasser** hat einen statistisch signifikanten und über Versuchsdauer deutlich zunehmenden **positiven Einfluss** auf das **Energie-Niveau** der Mitglieder der Testgruppe  
(Studie: [Scientific Study Dr. K.Korotkov GDV-GIE Report 2007.06](#) (verfügbar in Englisch))



### 3. Reduktion Schwermetallbelastung im menschlichen Körper:

- Studie: « *Ausschwemmung von 25 Schwermetallen mit GIE<sup>®</sup> - Wasser im Urin* »:  
Ergebnis:  
**Reduktion** der im Urin nachgewiesenen **Schwermetalle** nach rund 1 Jahr täglich 2 Liter GIE-Wasser: von 100% auf **47%** Belastungsgrad  
(Studie: [Ausschwemm. von 25 Schwermetallen mit GIE-Wasser - gemessen im Urin 2000.04.30](#))

### 4. Schönheit & Wohlbefinden:

- Erfahrungsbericht: « *Haut-Effekte mit GIE<sup>®</sup> - Wasser* »:  
Ergebnis:
  - Die **Haut** war **sofort sanfter**, weniger trocken und in wichtigen Zonen **sehr gut durchfeuchtet** und erforderte nur noch minimales Eincremen.
  - Beim Nehmen der Vollbäder treten bei einem Großteil der benetzten Haut kleinere und größere Bläschen auf.  
(Erfahrungsbericht: [Haut-Effekte d 2008.06.15](#))





**Bauernhof  
Bollinger**

- **Bauernhof Bollinger / Kanton ZH/Schweiz**  
Traditionell naturnah geführter bäuerlicher Betrieb in Wiesendangen/ ZH/ Schweiz.  
Einsatz von GIE®-Wasser im Bereich Gesamt-Hauswasserversorgung und insbesondere des Stalls.  
**Erhöhung der Milchleistung: über 21%.**



- **5\* Sport-Hotel in Zürs am Arlberg / Austria**  
(nach „Town & Country“:  
„... Be one of the 3 finest Hotels in the world...“  
Einsatz von aktiviertem Wasser im Bereich Gesamt-Hauswasserversorgung

## Finca Constanza



- **Wellness-Finca auf Teneriffa / Kanaren**  
Exklusives Wellness-Hotel mit nur 7 Wohneinheiten  
Einsatz von aktiviertem\* Wasser im Bereich der Hauswasserversorgung inklusive **Swimmingpool**, Gartenbewässerung und Heilpflanzenanbau (Aloe Vera)



- **4\* Hotel auf Sal / Kap Verde**  
Schönstes Hotel der Insel Sal mit 50 Zimmern.

Einsatz von aktiviertem\* Wasser im Bereich der Hauswasserversorgung inklusive **Swimmingpool** und Gartenbewässerung

## Residenz-Strandhotel

- **4\* Strandhotel Warnemünde / Deutschland:**  
Einsatz von aktiviertem\* Wasser:  
- in der Küche  
- als Trinkwasserspender in allen Etagen und im Wellnessbereich

Über 10'000 Standard-Modelle sind in Wohnungen und Einfamilienhäusern installiert.  
**Neue Referenzen werden laufend realisiert.**



**Körper-Balance**

# Die GIE® -Wasser-Technologie: Zusammenfassung

Wasser hat ein Gedächtnis, es speichert in seiner molekularen Struktur jede Begegnung unzähliger Stoffen, mit denen es seit Anbeginn unserer Erde in Kontakt gekommen ist wie: Schwermetalle, Östrogene, Lösungsmittel, Dioxin, Pflanzenschutzmittel, Lacke, usw. !

Mit Dampfdestillation, Umkehr-Osmose, Aktivkohlefeinstfiltration etc. können zwar *grobstoffliche* Schadstoffe aus dem Trinkwasser entfernt werden.

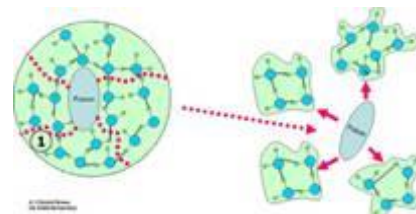
Den feinen, in Wasser-Clustern (Größe: max. 5 Nanometer) eingelagerten Schadstoffen kann Filterung aufgrund zu großer Porengröße (Größe: 15 Nanometer) nicht beikommen.

Des Weiteren verbleiben unzählige Schadstoff-Frequenzen (= Wirkungen im homöopathischen Sinn), gespeichert in der molekularen Struktur (Gedächtnis des Wassers), im so behandelten Wasser. Nicht die im Wasser verbliebenen Grob-Stoffe sind es dann, die uns schädigen, sondern deren ungünstige Frequenzen.

## WASSER - FILTERUNG KANN ALSO NICHT DIE LÖSUNG SEIN.

Die großen Wasser-Molekül-Cluster müssen auf andere Art aufgebrochen werden: Hierbei gibt es zwei Möglichkeiten:

1. Erhitzung des Wassers auf 400°C (sehr aufwändig) oder:
2. **Extreme Verwirbelung**, welche in der **GIE® -Wasser-Aktivierungs-Technologie** in 9 Wirkprinzipien zum Einsatz gebracht wird.



Nach dieser Verwirbelungsphase erfolgt die **stabilste Aufprägung** der **energetisierenden Frequenzen** sowohl auf das **neutralisierte Wasser** selbst als auch auf die **ehemaligen Fremdstoffe**. Diese werden damit wie das Wasser selbst zu Trägern dieser energetisierenden Frequenzen.

In der Summe ergibt sich daraus ein Wasser in einer nochmals deutlich erhöhten biophysikalischen Wertigkeit.

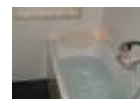
## In der Anwendung von GIE®-Wasser ergeben sich folgende Erfahrungen:

### • Mensch:

- **GIE® – Wasser trinken:** *2 – 3 Liter pro Tag*
  - Nochmals deutlich verbesserte biophysikalische Energie
  - Keine Flaschen-Wasser mehr notwendig: Markante (Zeit)Ersparnis & Komfort
  - Reduktion von Schadstoffen im Körper
  - Erhöhung der Vitalität generell



- **Vollbäder nehmen in GIE® – Wasser :** *2 – 3 mal pro Woche*
  - Schönheit : eine sanfte und wesentlich weniger trockene Haut
  - Erhöhung des Wohlbefindens generell



- **Kochen mit GIE® – Wasser :**
  - Kürzere Gar- und Kochzeiten
  - Reichhaltigerer Geschmack der Speisen



### • Immobilien:

- Starke **Reduktion** der **zerstörerischen** Effekte von **Kalk** in Wasserleitungen
- Starke Reduktion von Unterhalts- (Wasserrohre, Boiler, Waschmaschinen etc.) und Betriebskosten (z.B. deutlich weniger Waschmittel)

### • Tiere:

Beispiel: eine Kuh sollte trinken: 100 Liter Wasser/ Tag  
Realität (nicht aktiv.Wasser): 50 Liter Wasser/ Tag (nur)  
Mit GIE®-Wasser: 100 Liter Wasser/ Tag (wieder)  
*Erhöhung der Milchleistung* von mit GIE®-Wasser getränkten Kühen: über 20%



### • Pflanzen:

- Deutlich besseres Wachstum und längere Lebenserwartung von mit GIE® Wasser getränkten Pflanzen.

### • Professionelle Anwendungen:

- Gastronomie / Hotellerie / Wellness
- Industrielle Anwendungen





# GIE® Wasser-Aktivierungs-Technologie

Im April 2007 wurde die GIE® -Wasser-Aktivierungs-Technologie an der internationalen Erfindermesse in Genf mit der Goldmedaille ausgezeichnet:



## DIPLÔME



### Information / Beratung / Verkauf / Miete :

**Proceeding GmbH**  
Schweiz



Wasser  
Aktivierungs-  
Technologie

[www.giewasser.ch](http://www.giewasser.ch)

[www.koerper-balance.org](http://www.koerper-balance.org)

**Körper-Balance**  
Alte Jonastr. 84  
CH-8640 Rapperswil / Schweiz  
Tel: +41 (0)55 212 81 88



**Körper-Balance**



**Roland Hüppi**  
Repräsentant  
Mobil: +41 (0)79 623 72 50  
[roland@koerper-balance.org](mailto:roland@koerper-balance.org)